

COVID-19

POINT ÉPIDÉMIOLOGIQUE

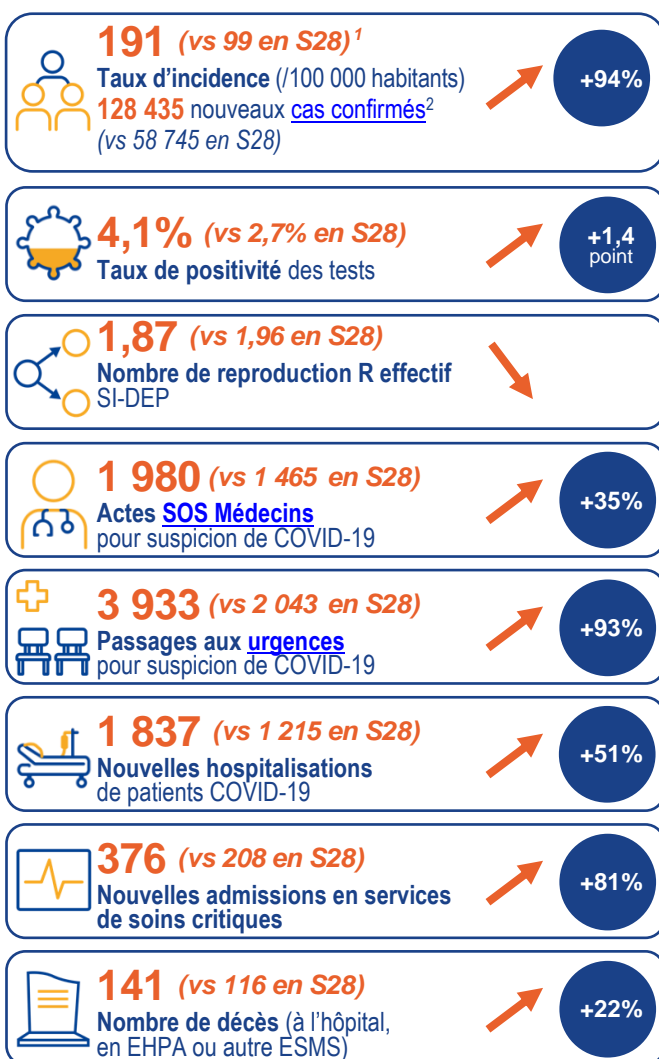
29 juillet 2021 / N°74

Santé publique France, dans le cadre de ses missions de surveillance, d'alerte et de prévention, analyse et publie les données concernant la COVID-19 issues de son réseau de partenaires* et de ses propres études et enquêtes. Ce bilan est basé sur les données rapportées à Santé publique France jusqu'au 28 juillet 2021.

Chiffres clés

En semaine 29 (19-25 juillet 2021)

En comparaison avec S28 (12-18 juillet 2021)



Au 27 juillet 2021

En comparaison avec le 20 juillet 2021



¹ Données corrigées en S28 pour l'effet du jour férié (14 juillet).

² Le nombre de cas déclarés n'est pas corrigé pour l'effet des jours fériés.

* Santé publique France remercie le large réseau d'acteurs sur lequel il s'appuie pour assurer la surveillance COVID-19 : médecins libéraux, SAMU, Centre 15, médecins hospitaliers, laboratoires de biologie médicale hospitaliers et de ville, sociétés savantes d'infectiologie, de réanimation, de médecine d'urgence, Cnam, Inserm, Insee.

Points clés

Situation épidémiologique

En semaine 29, poursuite de la dégradation de la situation épidémiologique sur l'ensemble du territoire dans un contexte de levée des mesures de distanciation sociale

- Très forte augmentation du taux d'incidence
- Augmentation des hospitalisations et des admissions en soins critiques
- Métropole :
 - Taux d'incidence supérieur à 200/100 000 habitants en Provence-Alpes-Côte d'Azur, Corse, Occitanie et Nouvelle-Aquitaine
 - Taux d'hospitalisations en forte augmentation dans la majorité des régions
- Outre-mer :
 - Taux d'incidence le plus élevé en Martinique et forte circulation virale à La Réunion, en Guadeloupe et en Guyane
 - Taux d'hospitalisations élevés en Martinique, Guyane, Guadeloupe et à La Réunion

Variants

- 82,8% de variant Delta identifié par séquençage en France métropolitaine au 13 juillet

Suivi des contacts

- Baisse de la proportion de nouveaux cas préalablement identifiés comme personnes-contacts, signalant une moindre identification des chaînes de transmission
- Forte augmentation du nombre de cas rapportant avoir fréquenté un lieu de rassemblement

Prévention

- Couverture vaccinale au 25 juillet : 60,7% pour une dose et 50,8% pour une vaccination complète
- Enquête CoviPrev du 15 au 21 juillet :
 - Baisse de l'adoption de tous les gestes barrières depuis mai
 - Augmentation des intentions de se faire vacciner depuis juin
- Importance des mesures combinées : vaccination, mesures barrières et contact-tracing

POINT DE SITUATION

En semaine 29, la dégradation de la situation épidémiologique se poursuivait, avec une très forte augmentation de la transmission du SARS-CoV-2. Le nombre de nouveaux cas était près de deux fois supérieur à celui de la semaine précédente, dans toutes les classes d'âge, avec un taux dépassant 600 pour 100 000 habitants chez les 20-29 ans. L'augmentation des indicateurs en milieu hospitalier se confirmait, témoignant du retentissement hospitalier de cette quatrième vague. Les données de suivi des contacts confirmaient une forte hausse du nombre de cas ayant fréquenté des lieux de rassemblement, notamment les bars et les discothèques, où les mesures barrières sont plus difficiles à maintenir. Au 27 juillet 2021, plus de 60% de la population avait reçu au moins une dose de vaccin et plus de 50% était complètement vaccinée. Dans un contexte d'augmentation importante de la transmission virale, de forte diffusion du variant Delta et de congés estivaux, la vaccination de toutes les personnes éligibles – notamment celles au contact de personnes vulnérables – doit être fortement encouragée pour atteindre un niveau suffisant d'immunité collective et éviter de nouvelles tensions hospitalières et des décès en excès. Elle doit être associée à un haut niveau d'adhésion aux autres mesures de prévention, notamment le respect des mesures barrières, la limitation des contacts à risque et le respect de l'isolement en cas de symptômes, d'infection confirmée ou de contact avec un cas confirmé.

SITUATION ÉPIDÉMIOLOGIQUE

Au niveau national, l'augmentation du taux d'incidence (191/100 000, +94%) est observée dans toutes les classes d'âge. Il était près de deux fois supérieur à celui de la semaine précédente dans l'ensemble des classes d'âge. Les taux étaient les plus élevés chez les 10-39 ans et atteignaient 613/100 000 chez les 20-29 ans. Le taux de dépistage a augmenté de 25%. Le taux de positivité s'élevait à 4,1%, en augmentation de 1,4 point.

Le nombre de recours pour suspicion de COVID-19 était en hausse dans les associations SOS Médecins (1 980, +35%) et aux urgences (3 933, +93%).

Au niveau hospitalier, l'augmentation se confirmait pour les nouvelles hospitalisations (+51%) et s'accroissait pour le nombre de nouveaux patients admis en services de soins critiques (+81%). Le nombre de patients COVID-19 en cours d'hospitalisation était de 7 196, dont 991 en services de soins critiques. Les décès liés à la COVID-19 ont augmenté à nouveau (+22%), après 12 semaines de diminution.

En France métropolitaine, le taux d'incidence a continué d'augmenter fortement dans toutes les régions. Ces taux étaient supérieurs à 200/100 000 habitants en Nouvelle-Aquitaine (219), Occitanie (368), Provence-Alpes-Côte d'Azur (412) et Corse (501). Le taux d'hospitalisations a augmenté dans la majorité des régions et était le plus élevé en Provence-Alpes-Côte d'Azur et Occitanie. En Corse, une reprise des hospitalisations est observée, les effectifs restant faibles.

En Outre-mer, le taux d'incidence le plus élevé était observé en Martinique (995/100 000, +40%). Le taux d'incidence restait élevé à La Réunion (323, +53%), en Guyane (244, +14%) et en Guadeloupe avec une augmentation très marquée (325, +234%). Les taux d'hospitalisations les plus élevés étaient observés en Martinique et en Guyane, et restaient élevés en Guadeloupe et à la Réunion.

Une augmentation du nombre de cas confirmés déclarés dans les établissements sociaux et médico-sociaux a été observée, avec un nombre de cas confirmés chez le personnel supérieur à celui observé chez les résidents, sachant que la couverture vaccinale complète de ces professionnels était seulement de 60,9%.

VARIANTS PRÉOCCUPANTS

Le variant Delta est majoritaire sur le territoire métropolitain, représentant 82,8% des virus séquencés interprétables de l'enquête Flash #14 du 13 juillet.

SUIVI DES CONTACTS

En semaine 29, le [nombre de cas et de personnes-contacts](#) enregistrés dans ContactCovid poursuivait sa forte augmentation (117 267 cas, soit +115%, et 205 044 personnes-contacts, soit +99%). La proportion de cas précédemment connus comme contacts (13,7% en S29) a été divisée par plus de deux depuis S22. Cela suggère qu'une proportion croissante de personnes-contacts à risque n'est pas préalablement identifiée par le cas index. Cette dynamique, de même que l'augmentation de la proportion de personnes-contacts extra-domiciliaires (64% en S29), est cohérente avec la fréquentation régulière par les cas de lieux dans lesquels le respect des gestes barrières n'est pas toujours possible.

PRÉVENTION

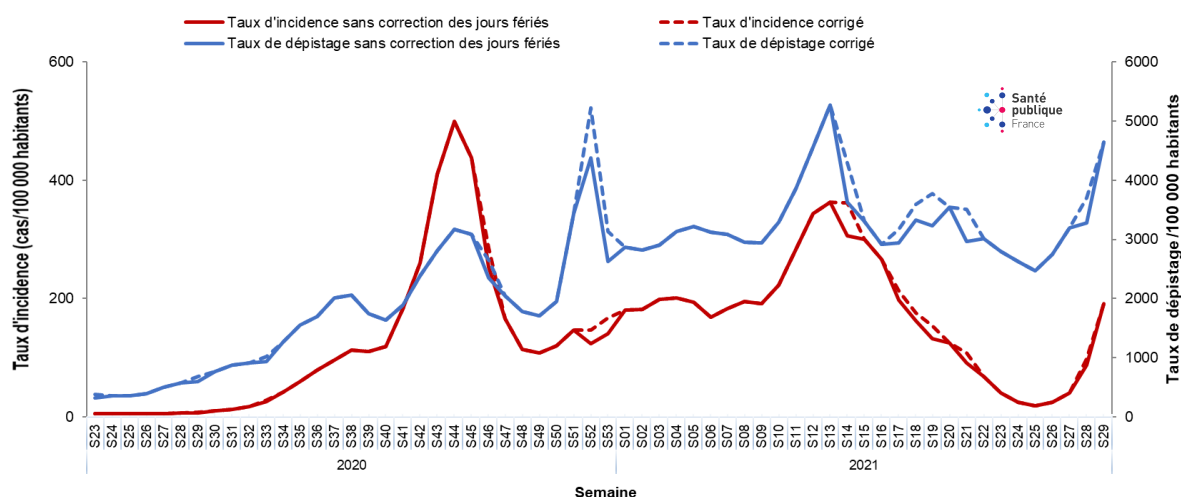
Au 27 juillet, 60,7% de la population en France avait reçu au moins une dose de vaccin et 50,8% était complètement vaccinée. La couverture vaccinale des personnes de 12 ans et plus était de 70,4% pour une dose de vaccin et de 59,0% pour une vaccination complète. Ces couvertures vaccinales stagnaient toujours à 81,7% (une dose) et 77,3% (vaccination complète) chez les plus de 80 ans.

Les données de [l'enquête CoviPrev](#) menée du 15 au 21 juillet montraient une baisse de l'adoption des gestes barrières ainsi qu'une augmentation des intentions de se faire vacciner contre la Covid-19 en comparaison de l'enquête précédente.

Cas confirmés, incidence et dépistage

Au niveau national, le [taux d'incidence](#) était de 191 pour 100 000 habitants en S29, soit +94% (99 pour le taux corrigé pour l'effet des jours fériés en S28) et le [taux de dépistage](#) était de 4 641/100 000 habitants, soit +25% (3 700 pour le taux corrigé en S28). Le [taux de positivité](#) était en augmentation à 4,1% (+1,4 point). Parmi les personnes testées, 91% étaient asymptomatiques, proportion stable par rapport à S28. Parmi les cas, 51% étaient symptomatiques, proportion stable par rapport à S28 (50,8%). Le taux de positivité a augmenté chez les symptomatiques (24,9% vs 15,8% en S28) et chez les asymptomatiques (2,2% vs 1,5% en S28).

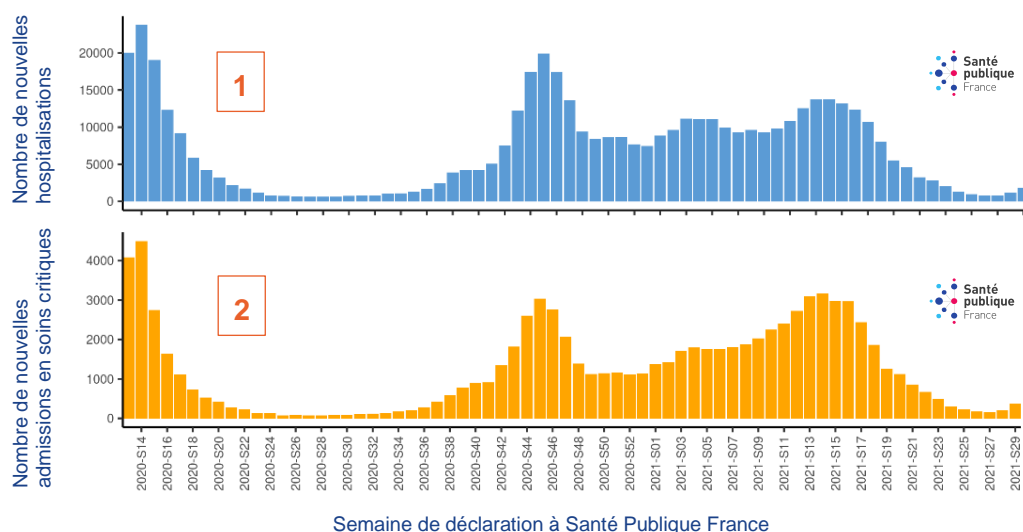
Évolution des taux d'incidence et de dépistage par semaine, avec ou sans correction pour l'effet des jours fériés, depuis la semaine 23-2020, France (données au 28 juillet 2021)



Hospitalisations, admissions en soins critiques et décès

Le 27 juillet 2021, **7 196 patients COVID-19 étaient hospitalisés en France** (vs 6 971 le 20 juillet, soit + 3%), dont **991 patients en services de soins critiques** (vs 889 le 20 juillet, soit + 11%) ; **3 048 en hospitalisation conventionnelle** (soit + 11%), **2 801 en soins de suite et réadaptation** et **356 en autres unités de soins**. L'âge médian des patients hospitalisés était de 73 ans et celui des patients en services de soins critiques était de 62 ans. Au niveau national, les indicateurs hospitaliers par date de déclaration étaient en augmentation depuis S28, avec **1 837 nouvelles hospitalisations** en S29 (+51% par rapport à S28) et **376 nouvelles admissions en services de soins critiques** (+81%).

Nombre hebdomadaire de patients COVID-19 nouvellement hospitalisés (1) et de nouvelles admissions en services de soins critiques (2) depuis le 23 mars 2020, France (au 25 juillet 2021)

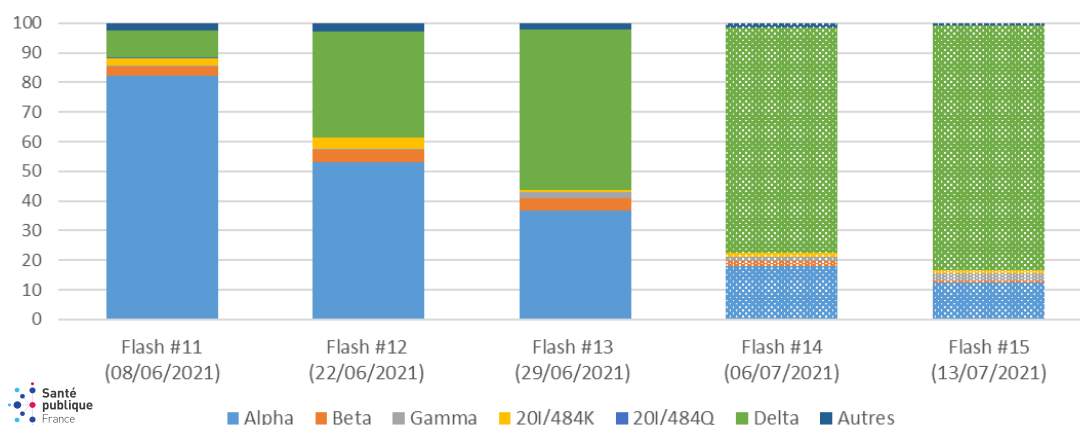


- En semaine 29, on dénombrait **140 décès** en cours d'hospitalisation au niveau national, en augmentation par rapport à S28 (+22%), et un décès en ESMS.

Variants préoccupants

La détection de la mutation L452R (portée notamment par le variant Delta), dont l'augmentation semble se stabiliser, a été retrouvée dans 89,2% des prélèvements positifs criblés en S29 (80,5% en S28). Les [données de séquençage](#) confirment que le variant Delta est le [variant](#) majoritaire en France métropolitaine depuis S26. Il représente 82,8% des séquences interprétables de l'enquête Flash #15 du 13 juillet (vs 75,9% pour Flash #14 le 06 juillet). En Outre-mer, les données de séquençage globales (enquêtes Flash comprises) montrent une prédominance de Beta à La Réunion, Gamma en Guyane, Alpha dans les Antilles, même si un début de transmission communautaire du variant Delta a également été mis en évidence en Guadeloupe et en Martinique.

Proportion des variants retrouvés par séquençage
lors des enquêtes Flash (#11 à #15) en France métropolitaine

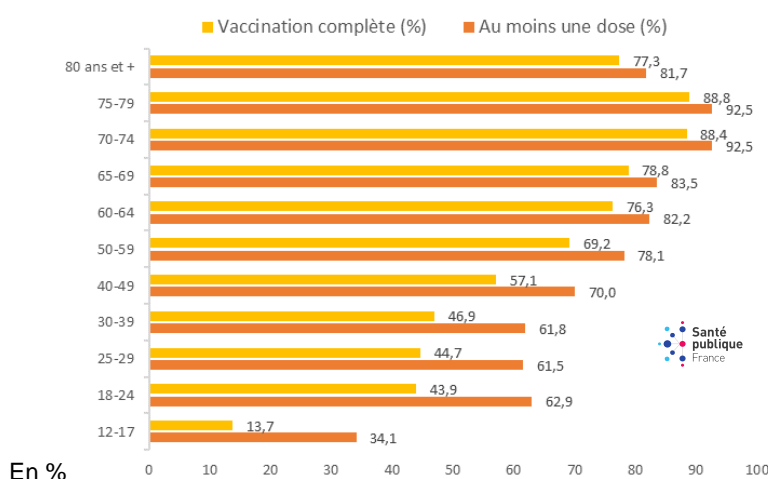


Source : EMERGEN,
Exploitation Santé publique France

Vaccination

Le 27 juillet, l'estimation de la [couverture vaccinale](#) en France était de 60,7% pour au moins une dose et de 50,8% pour une vaccination complète. **Parmi les 12 ans et plus, 40 710 767 avaient reçu au moins une dose (70,4%) et 34 067 917 (59,0%) une vaccination complète.** La couverture vaccinale pour au moins une dose était de 89,9% pour les résidents en Ehpad ou USLD (85,1% pour la vaccination complète), 71,2% pour les professionnels exerçant en Ehpad ou USLD (60,9% pour la vaccination complète) et 85,9% pour les professionnels libéraux (81,1% pour la vaccination complète).

Couvertures vaccinales par classe d'âge en France au 27 juillet 2021 (en %)



Sources : Données Vaccin Covid, Cnam,
Exploitation Santé publique France

Découvrez les enquêtes de la semaine

Le Point sur la circulation des variants avec [l'enquête Flash #13](#)

Le Point sur l'adhésion à la vaccination et aux gestes barrières avec [l'enquête Coviprev](#)

Consultez le dossier [Santé Publique France](#) pour en savoir plus sur la Covid et les systèmes de surveillance

Retrouvez toutes les données en accès libre sur [Géodes](#)

Pour plus d'informations sur les données régionales, consultez les [Points épidémiologiques régionaux](#).

LES FOCUS DE LA SEMAINE

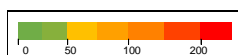
L'incidence par classe d'âge et par département

En S29, le [taux d'incidence](#) était en augmentation dans toutes les classes d'âge. Les taux les plus élevés étaient observés chez les 20-29 ans (613/100 000, +97%), les 10-19 ans (290, +85%) et les 30-39 ans (275, +95%). Le [taux de dépistage](#) était en augmentation dans toutes les classes d'âge, en particulier chez les 30-39 ans (+48%), les 40-59 ans (+35%) et les 20-29 ans (+32%).

Évolution des taux d'incidence corrigés pour l'effet des jours fériés par semaine et par classe d'âge, depuis la semaine 18-2021, France (données au 28 juillet 2021)

133	104	63	52	36	21	17	12	11	12	20	45	90 ans et +
81	61	38	35	23	15	9	8	7	8	17	32	80-89 ans
77	59	44	36	24	15	9	8	7	10	19	38	70-79 ans
111	93	67	54	35	20	14	10	11	14	29	56	60-69 ans
172	146	106	91	58	34	20	16	17	26	56	106	50-59 ans
206	184	149	129	80	48	28	21	24	36	83	158	40-49 ans
233	212	174	147	90	54	33	26	35	58	141	275	30-39 ans
264	228	187	172	109	66	41	36	66	116	312	613	20-29 ans
219	196	186	171	109	63	35	26	36	63	156	290	10-19 ans
133	127	101	81	49	27	15	11	10	13	27	58	0-9 ans
175	154	125	108	68	40	24	19	25	41	99	191	Tous âges
S18	S19	S20	S21	S22	S23	S24	S25	S26	S27	S28	S29	

Source : SI-DEP

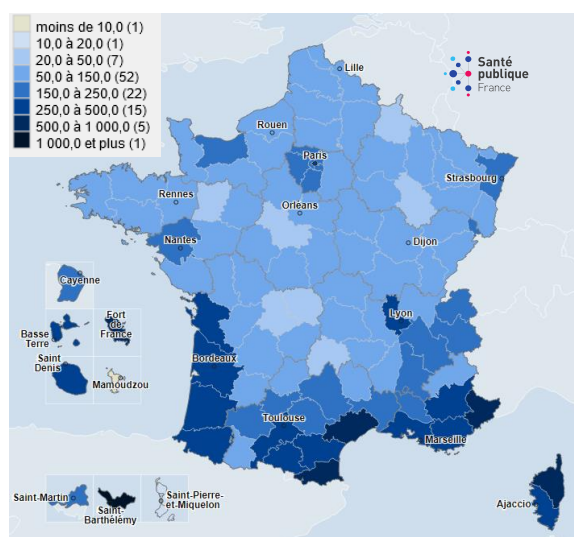


En métropole, les taux d'incidence (/100 000 habitants) les plus élevés étaient observés en Corse (501, +130%), Provence-Alpes-Côte d'Azur (412, +151%), Occitanie (368, +109%), Nouvelle-Aquitaine (219, +99%) et Île-de-France (180, +65%). Une augmentation importante du taux d'incidence était observée dans toutes les régions, de +39% à +151%.

En S29, 89 départements avaient un taux d'incidence au-dessus du seuil de 50/100 000 habitants (vs 53 départements en S28). Le taux d'incidence était supérieur à 100/100 000 habitants dans 57 départements (vs 21 en S28) et supérieur à 250/100 000 habitants dans 17 départements (vs 2 en S28).

En Outre-mer, les taux d'incidence les plus élevés étaient observés en Martinique (995/100 000, +40%), en Guadeloupe (taux corrigé en S29 : 325/100 000, +234%) et à la Réunion (323, +53%).

Taux d'incidence (/100 000 habitants) en semaine 29, par département de résidence, France (données au 28 juillet 2021)



Source : SI-DEP

LES FOCUS DE LA SEMAINE

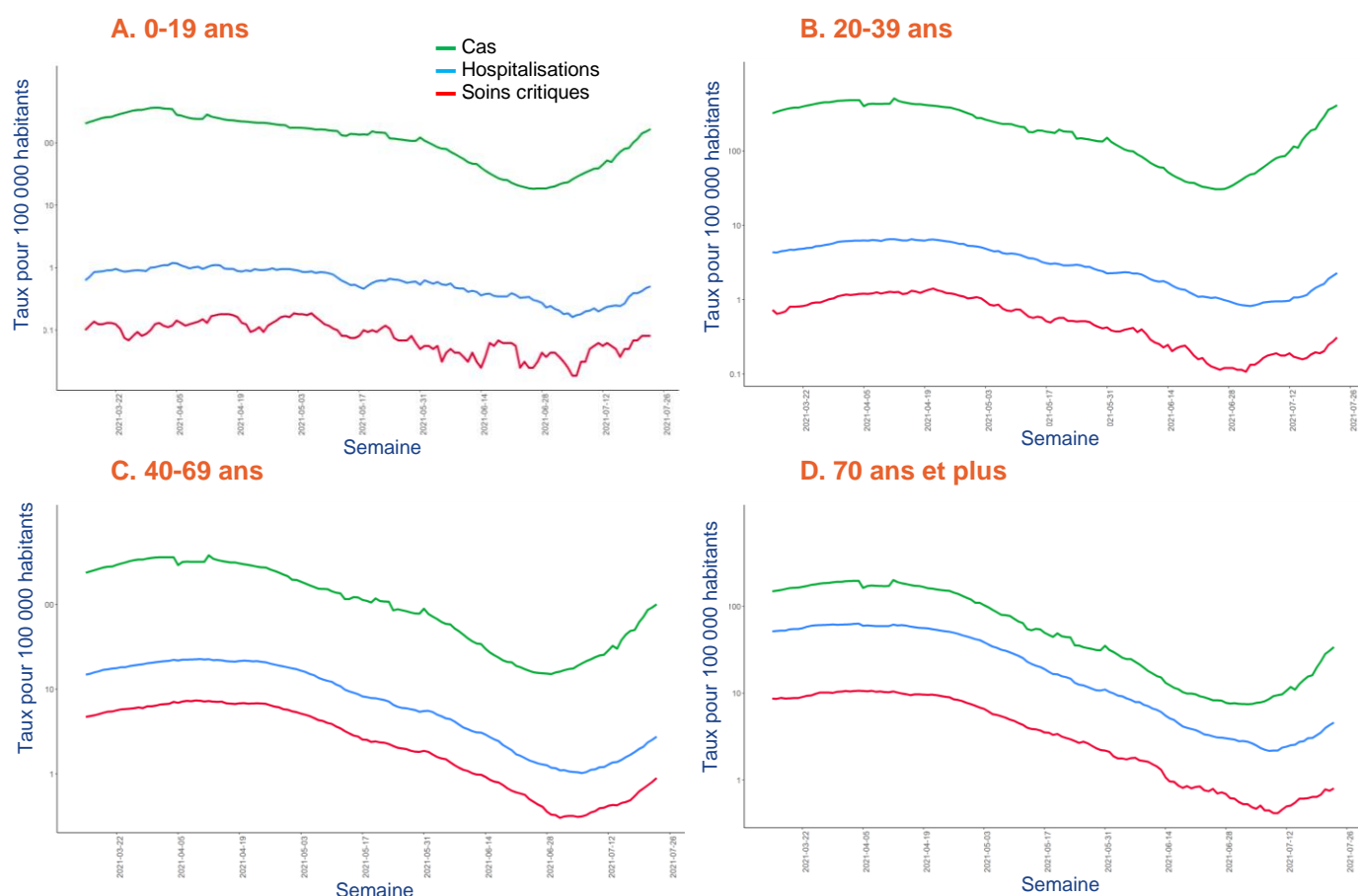
Hospitalisations par classe d'âge et par région

Un délai entre la date d'admission à l'hôpital ou en services de soins critiques ou de décès d'un patient COVID-19 et la date de déclaration ou de mise à jour du statut du patient dans le système SI-VIC est fréquent. C'est pourquoi, afin de suivre au plus près l'évolution de l'épidémie, les données présentées chaque semaine dans le Point épidémiologique (page 3) le sont par date de déclaration. Des analyses complémentaires sont présentées ci-dessous par date d'admission. Les données en semaine 29 ne sont pas consolidées.

En semaine 29, on observait :

- Une augmentation de **72%** des **hospitalisations** par rapport à S28. Cette tendance était observée dans toutes les classes d'âges et semble avoir débuté plus précocement chez les moins de 70 ans.
- Une augmentation de **73%** des **admissions en services de soins critiques** par rapport à S28, en particulier chez les cas âgés de 20 ans et plus.
- Une augmentation de **29%** des **décès à l'hôpital** par rapport à S28. Parmi les patients décédés, 83% étaient âgés de plus de 70 ans, et 16% avaient entre 50 et 69 ans.

Évolution des taux d'incidence, d'hospitalisations et d'admissions en soins critiques (pour 100 000 habitants) par classe d'âge, données du 15 mars au 23 juillet 2021*



Sources : SI-DEP, SI-VIC, exploitation : Santé publique France

* Représentation en échelle logarithmique. Données par semaine glissante et par date de prélèvement ou d'admission. Données non consolidées. En raison des faibles effectifs, notamment chez les moins de 20 ans (en S29, 91 nouvelles hospitalisations et 11 nouvelles admissions en services de soins critiques), les tendances sont à interpréter avec prudence.

En semaine 29, en **France métropolitaine**, malgré la non-consolidation des données, **les taux hebdomadaires de nouvelles hospitalisations** étaient **en augmentation dans toutes les régions, excepté** en Bourgogne-Franche-Comté et Centre Val de Loire. Les taux de nouvelles admissions en soins critiques étaient aussi **en augmentation dans toutes les régions**, excepté en Bourgogne-Franche-Comté, Centre Val de Loire et Hauts-de-France. Les taux **les plus élevés** de nouvelles hospitalisations et admissions en services de soins critiques étaient observés en **Provence-Alpes-Côte-d'Azur** et en **Occitanie**. En Corse, une reprise des hospitalisations est observée, les effectifs restant faibles.

En Outre-mer, les plus fortes augmentations des nouvelles hospitalisations et admissions en soins critiques étaient observées en **Martinique** et en **Guadeloupe**. Les taux **les plus élevés** étaient enregistrés en **Martinique** et en **Guyane**, et restaient élevés en Guadeloupe et à La Réunion.

LES FOCUS DE LA SEMAINE

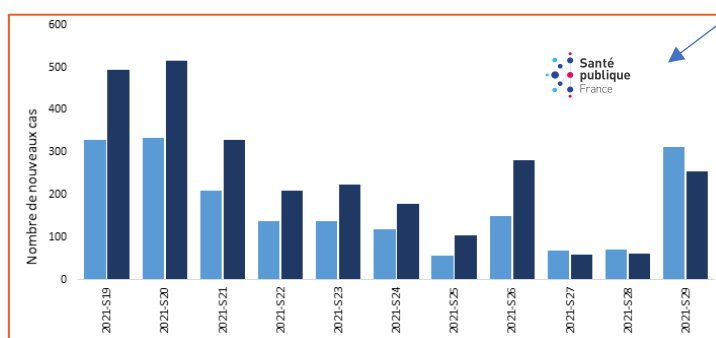
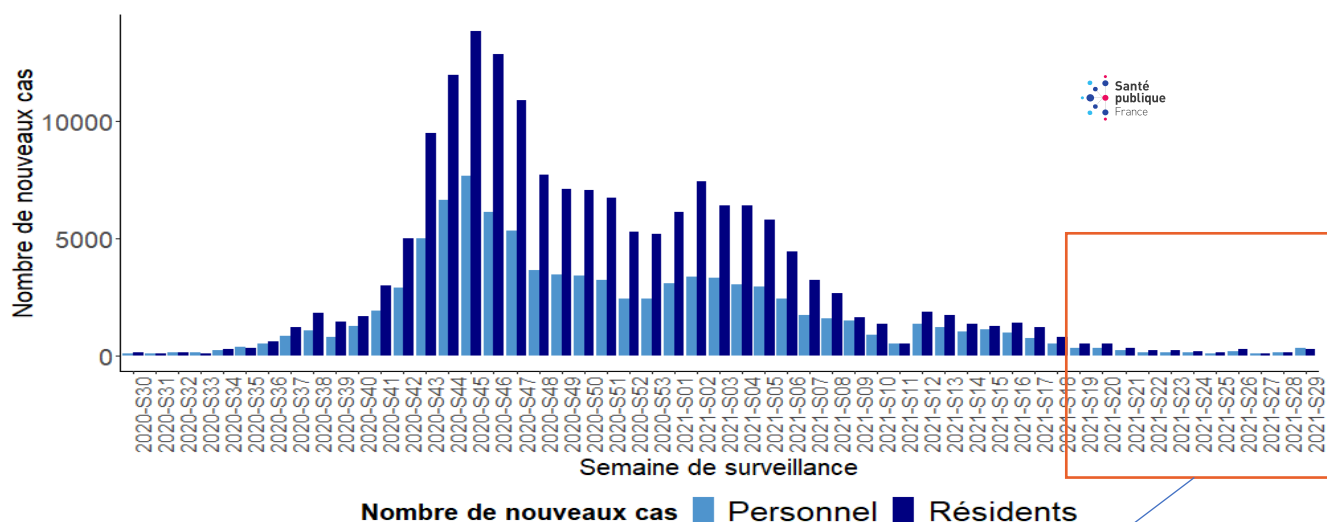
Surveillance dans les établissements sociaux et médico-sociaux

Depuis mi-mai (S19-2021), moins de 200 signalements hebdomadaires d'un ou plusieurs cas de COVID-19 biologiquement confirmés ont été déclarés dans les établissements sociaux et médico-sociaux (ESMS) à Santé publique France. En semaine 28, 59 signalements ont été enregistrés. **En semaine 29**, une **augmentation** du nombre de signalements a été observée avec **202 signalements** enregistrés (données non consolidées).

Depuis début mai (S18), le nombre de cas confirmés a diminué ; moins de 500 nouveaux cas hebdomadaires ont été enregistrés depuis début juin (S22). En semaine 28, 131 cas confirmés ont été enregistrés. **En semaine 29**, une **augmentation** du nombre de cas confirmés a été observée avec **565 cas confirmés** enregistrés, et le nombre de cas confirmés chez le personnel est supérieur au nombre de cas confirmés chez les résidents (respectivement 312 et 253 cas confirmés). À noter que les données de la semaine 29 ne sont pas consolidées.

Au 27 juillet, la couverture vaccinale complète était de 60,9% parmi le personnel et de 85,1% parmi les résidents d'ESMS.

Nombre de cas confirmés de COVID-19 chez les résidents et le personnel en ESMS par semaine, entre le 20 juillet 2020 et le 25 juillet 2021, France



Le **nombre de décès en établissement s'est stabilisé** depuis début avril (S13) avec une moyenne de 40 décès par semaine, puis **a diminué** fin mai (S21). Un décès a été enregistré en semaine 29 (données non consolidées), de même qu'en semaine 28.